

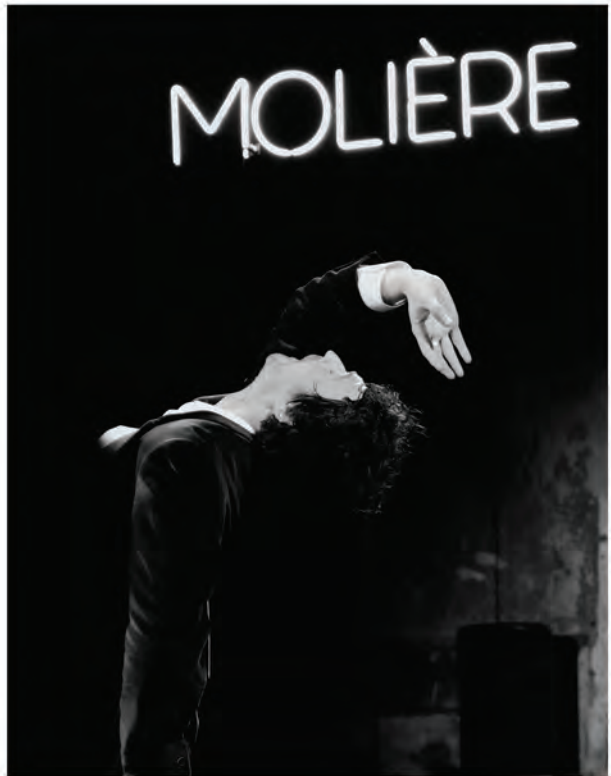
COMPAGNIE GRAND TIGRE
WWW.GRANDTIGRE.FR



M.O.L.I.E.R.E.

Méli mélo Oratoire Librement Inspiré
d'Errances dans le Répertoire de l'Eponyme





« En un mot, dans les pièces sérieuses, il suffit, pour n'être point blâmé, de dire des choses qui soient de bon sens, et bien écrites : mais ce n'est pas assez dans les autres ; il y faut plaisanter ; et c'est une étrange entreprise que celle de faire rire les honnêtes gens. »

La Critique de l'École des femmes, scène 6



LE SPECTACLE

Méli-Mélo Oratoire Librement Inspiré d'Errances dans le Répertoire de l'Eponyme est un astucieux acronyme de MOLIÈRE. Et c'est tout en astuces, justement, que ce spectacle traverse sa vie et son œuvre.

On y voit comment Jean-Baptiste Poquelin refuse sa destinée de tapissier pour devenir comédien, comment il convainc peu comme tragédien, comment il part en tournée sur les routes de France, comment il revient à Paris pour y rencontrer le succès, comment ce succès est aussi un scandale ; on y croise son père, le grand tragédien Montfleury, son premier protecteur le Prince de Conti (ainsi que son cheval), Louis XIV, Lully, un dévot de la compagnie du Saint-Sacrement de l'autel, le jeune Jean Racine, ses compagnons de troupe, des journalistes, des courtisans, des médecins...

Et pour retracer de manière bien subjective (quoique instruite) le parcours de Jean-Baptiste, ces figures puisent aux mots des personnages de Molière ; et les récits d'une vie d'homme prennent des reflets bariolés à l'éclat des scènes de ses pièces.

Trois comédiens et un musicien se jettent avec joie, fougue, folie et force dans la vie et l'œuvre de celui qui fut sans aucun doute le plus joyeux, le plus fougueux, le plus fou et le plus fort de tous les gens de scène.

M.O.L.I.E.R.E.

Méli-mélo Oratoire Librement
Inspiré d'Errances dans le
Répertoire de l'Eponyme

D'après la vie et l'œuvre de Molière

Conception Clément Beauvoir,
Lucas Hénaff et Etienne Luneau

Mise en scène Elsa Robinne

Musique Joseph Robinne

Lumières Emilie Nguyen

Costumes et décors Anne Lacroix
Chargée de production Tiphaine

Vézier

Avec Clément Beauvoir, Lucas
Hénaff, Etienne Luneau
et Joseph Robinne ou Marine
Dubruque

Durée 1h20

Une production de la Compagnie
Grand Tigre en coproduction avec le
Théâtre Maurice Sand de La Châtre
(36), avec l'aide de la Région Centre
Val-de-Loire et de l'ADAMI, et avec le
soutien des Chantiers du Théâtre de
Villeneuve sur Yonne, de la
Compagnie Clin d'Œil et du Lavoir
Moderne Parisien.

Crédit Photos Matila Malliarakis et
Tiphaine Vézier

« Un assemblage astucieux et réussi de répliques des personnages de Molière. »

TELERAMA TTT

« Un esprit du théâtre de tréteaux cher à Poquelin, entre farce et comédie... Une mise en scène enlevée... C'est drôle, pétillant et intelligent. A ne pas manquer ! »

L'OEIL D'OLIVIER

« Distillant l'art joyeux du décalage, les comédiens du Grand Tigre sont tout bonnement irrésistibles. »

LA CROIX

« Une ingénieuse et piquante traversée biographique »

L'HUMANITE

« Une plongée fougueuse et ludique »

ELLE

« Anachronismes et dérision servent aux libertés qui font de la pièce une formidable épopée. »

LA TERRASSE

« Un très beau spectacle remarquablement écrit, mis en scène et joué qui s'adresse aussi bien aux adultes qu'aux collégiens et lycéens. »

SNES FSU

« Un spectacle à la fois ludique, drôle et instructif... une belle impertinence digne de celle de Molière... Gloire aux comédiens ! »

REGARTS

« Une vraie réussite ! »

MANITHEA

« Petits et grands, courez-y. »

DOUBLE MARGE

« Un hommage en forme de miscellanées habilement agencées et pleines de drôlerie. »

ARTS-CHIPLELS

EXTRAITS DE PRESSE

Vous pouvez consulter l'intégralité de la revue de presse en ligne sur l'espace pro de notre site :

<https://grandtigre.fr/pro/>

https://grandtigre.fr/spectacles/moliere/Revue_de_presse_moliere.pdf





« Cet homme ne pouvait pas vivre une seconde hors du théâtre. »

Mikhaïl Boulgakov,
Le roman de Monsieur de Molière

Quand on fait du théâtre, on croise Molière à tous les coins de sa carrière : à l'école, on regarde les photos des vieux acteurs des Classiques Hachette en se disant que leurs costumes doivent sentir mauvais ; au conservatoire, on voit patiner des camarades dans la première scène du Misanthrope ; dans une compagnie, la bonne idée de « monter un Molière » se heurte périodiquement à des interrogations essentielles telles que « lequel? », « comment? », « à quoi bon? » qui se concluent en général par « c'est déjà tellement fait... »... Et on garde en tête des morceaux familiers, comme des rengaines enfantines qu'on ne chante plus jamais : « *Que diable allait-il faire dans cette galère?* », « *Le petit chat est mort* », « *Marquise vos beaux yeux* », « *Peste soit du fou fiefé* »... Cette familiarité, on l'éprouve aussi pour le personnage : un jeune homme qui refuse l'avenir confortable que lui réservait son père, qui part de presque rien pour arriver au roi,

au succès et à la postérité, en ayant l'air de bien s'amuser tout le temps, c'est l'histoire et le rêve de tous les comédiens...

Et dernièrement, quand est revenue la périodique question, c'est avec étonnement que nous y avons trouvé toutes les réponses : « Lequel? Tous », « Comment? En bouquet », « A quoi bon? Pour s'amuser ». « C'est déjà tellement fait... C'est sans doute que ça en vaut la peine! »

Et voilà donc notre spectacle! Et son titre, qui dit à peu près tout de lui : **Méli-Mélo** parce qu'on y entremêle sa vie et son œuvre ; **Oratoire** parce qu'il s'agit de traverser sa langue ; **Librement** parce qu'on use aussi de la nôtre ; **Inspiré** parce qu'il y a de quoi l'être ; **Errances** parce que nous aimons nous promener là où l'on trouve à jouer ; **Répertoire** parce que le sien est notre matière première ; **Eponyme** parce que c'est de lui qu'il s'agit. **MOLIERE** parce qu'en long, en large, en détails, en approximations, en impressions et en projections, nous chantons la rengaine familière de celui qu'on aurait bien aimé avoir pour camarade de jeu.



L'ÉCRITURE

Le fil conducteur du spectacle est la vie de Molière. Il ne s'agit pas néanmoins d'une biographie théâtralisée : on aborde un moment de sa vie, on le discute, on s'en écarte, on en retrouve un autre. Avec toujours une liberté de commentaires et de digressions dans le cours du récit de sa vie. Dans notre spectacle, on retrouve le père de Molière qui veut lui transmettre son goût de la tapisserie, des commentateurs qui suivent la tournée provinciale de la troupe, Conti et son cheval qui goûtent les bonnes blagues de Molière, Louis XIV qui fait des entrechats, Lully en irrésistible crooner, Jean-Baptiste à la recherche de sa veine tragique... Autant de détours pour raconter l'homme, son chemin et sa carriole.

Ce récit est truffé de passages des pièces de Molière qui lui font écho et qui arrivent sans qu'on s'en aperçoive. L'œuvre de Molière est gigantesque et il ne s'agit pas de faire un genre de performance : « Tout Molière en une heure ». C'est notre seule subjectivité qui nous a guidés dans le choix des scènes que nous jouons dans le spectacle. Elles sont issues des pièces les plus célèbres (mais chez Molière, toutes les pièces font partie des plus célèbres...) et on y retrouve quelques « tubes » et quelques raretés ; ainsi que des passages des dédicaces adressées au Roi et des éléments des différentes controverses que les pièces de Molière ont pu susciter.

LA MISE EN SCÈNE

Ce spectacle est un spectacle de comédiens : ce sont eux qui, par le jeu, font exister les espaces, les personnages et les situations. Le rôle de Molière est fixe tandis que les deux autres comédiens s'emparent de tous les autres, comme pour l'emmener dans son propre parcours, le balloter au gré des aventures, le questionner, l'encourager, le faire avancer...

L'espace est habité par un tapis et trois chaises qui sont déployés à mesure que les situations avancent.

Le ton général est plutôt enjoué : notre inspiration puise au burlesque, à cheval (avec des noix de cocos pour faire le bruit des sabots) entre les Monty Python et les Dingodossiers de Gollib. Cette forme de drôlerie nous paraît pertinente pour parler de celui qui, de son temps, fut le plus grand faiseur de grimaces sur scène. Cela n'empêche pas néanmoins de rentrer pleinement dans les scènes de Molière lorsqu'elles surgissent et d'en donner, autant que l'allégresse, l'intense humanité.

Comme souvent dans nos spectacles, la musique joue un rôle important : cela fait écho ici (à notre manière évidemment) à l'omniprésente musique dans les spectacles de Molière. Les trois comédiens sont accompagnés, aux claviers, par un musicien qui suit le jeu, un peu comme un accompagnateur de films muets.



ELSA ROBINNE, metteuse en scène, co-directrice artistique de la compagnie

Elle termine son Master d'arts du spectacle sur « L'autorité en jeu » en 2008 à l'Université Paris 8. Parallèlement, elle a suivi quatre ans de cours aux conservatoires des 10^{ème} (J-L. Bihoreau) et 9^{ème} (A. Denieul) à Paris. Elle dirige la Compagnie Grand Tigre dès 2009 aux côtés d'Etienne Luneau. En 2012, elle intègre l'équipe du Théâtre du Lamparo en Région Centre. De 2011 à 2014 elle travaille aux côtés du chorégraphe A. Boulanger sur deux créations, *Swan Lack et Mo*, de L. Calaferte, un duo théâtre et danse qui reçoit le soutien du 104, du CDN de Nanlin, de l'Abbaye de Noirlac et de la Région Midi-Pyrénées. Elle met en scène *Münchhausen* en 2012 et remporte le prix du public au Concours 2013 des jeunes metteurs en scène du Théâtre 13. Au printemps 2017 elle joue pendant cinq semaines au Théâtre 13 dans le spectacle d'Etienne Luneau *Chat Noir !* Elle a enseigné notamment au Théâtre de l'Echangeur de Bagnolet et au Centre Albert Camus d'Issoudun. Elle joue en 2023 dans *T.C.H.E.K.H.O.V.*, le deuxième volet du triptyque et met en scène *S.H.A.K.E.S.P.E.A.R.E.*, le troisième volet, en 2025.



ETIENNE LUNEAU, comédien et auteur, co-directeur artistique de la compagnie

Il participe à la création de la Compagnie Grand Tigre et en assure aujourd'hui la co-direction. Il joue dans plusieurs de ses spectacles, écrit ou met en scène : *L'Odyssée ou la folle conférence du Professeur Larimbar* en 2012, *Pourquoi ont-ils tué Jaurès ?*, *Venez voir tourner la Terre* créés en 2013 et 2015 au Panihèon, *L'affaire Calas* en 2016, *Chat Noir !* créé en 2017 au Théâtre 13, *Hernani ! Brigand de la pensée* en 2019, *M.O.L.I.E.R.E.* en 2022 et *T.C.H.E.K.H.O.V.* en 2023 et *S.H.A.K.E.S.P.E.A.R.E.* en 2025. Par ailleurs, il travaille pour d'autres compagnies en tant qu'acteur ou chanteur : le Théâtre du Lamparo, Le Lampion, La Norale, la Compagnie NAR6, la Compagnie Clin d'œil, la Compagnie Am'arillo... Depuis 2007, il chante les chansons qu'il écrit, accompagné au piano par Joseph Robinne (Festival d'Avignon, Forum Léo Ferré...). Entre 2005 et 2008, il suit les cours de Daniel Berlioux au conservatoire du 7^{ème} à Paris où il est entré après des études d'ingénieur.



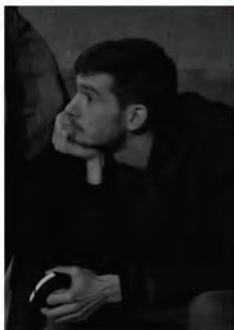
CLEMENT BEAUVOIR, comédien et auteur

Il suit une formation à l'école du Studio Théâtre d'Asnières. A partir de 2010, avec la Compagnie Le Studio, il joue dans *La Dame de chez Maxim* de Feydeau mis en scène par H. Van der Meulen ; *Le Bourgeois gentilhomme* de Molière mis en scène par Laurent Serrano ; *Lorenzaccio* de Musset, *Les Acteurs de bonne foi* de Marivaux, *Les Tortues viennent toutes seules* de Denise Bonal et *Crime, crime, crime* (cabaret) sous la direction de J.-L. Martin Barbaz. Il travaille également depuis 2010 avec la Compagnie Poètes et Astronautes (*Le Sicilien* de Molière, *La Main levée* de Labiche, *127 bd Saint-Germain* - cabaret). Il fait également parti de l'équipe des *Grands entretiens* mis en scène par Fanny Zeller, depuis 2016, et participe à plusieurs créations de la Compagnie Clin d'oeil (*De Bacchus à Cupidon*, *Aux marges du palais*). Il rejoint la Compagnie Grand Tigre en 2012 et joue dans plusieurs spectacles (*Münchhausen*, *L'affaire Calas*, *Chat Noir !*, *L'enfant d'éléphant*). Depuis 2022, il fait partie du duo *Bernard&Beauvoir*, avec lequel il crée plusieurs spectacles et anime des cabarets.



LUCAS HENAFF, comédien et auteur

Après des études d'histoire et de lettres, il suit une formation professionnelle aux Ateliers du Sudden de Raymond Acquaviva desquels il sort en 2012. A sa sortie, il intègre la Compagnie Umbral et se forme au clown avec Victor Quezada Perez, enchaînant plusieurs festivals d'Avignon dans des créations de Matei Visniec ou encore dans *La résistible ascension d'Arturo Ui* de Brecht. En 2014, il joue au Vingtième Théâtre dans *A chacun ses cendres* d'Alison Svoboda. Depuis plus de 2 ans maintenant, il travaille essentiellement sur de la jeune création (*Heimat* de Clovis Guerin, créée collectivement, par exemple), notamment au sein de la très prolifique compagnie Rascar Capac d'Elie Salleron qui s'évertue à proposer un théâtre insolent et jubilatoire. Il intègre la compagnie Grand Tigre en 2016, reprenant un rôle dans *L'affaire Calas*. En 2018 et 2019, il présente au Festival Off d'Avignon une pièce qu'il a lui-même écrite et qui s'appelle *A Fond*.



JOSEPH ROBINNE, musicien

Joseph Robinne est musicien multiinstrumentiste. Formé au jazz et à l'improvisation (Ecole Music-Hall de Toulouse et Bill Evans Piano Academy de Paris), il développe une grande sensibilité à l'accompagnement et s'immerge dans tous les styles musicaux qui le rencontrent. Compositeur pour la scène, le théâtre, l'image, on peut l'entendre dans les créations de la Compagnie Grand Tigre, en concert, seul ou avec un de ces nombreux projets (rock *The mercenaries*, chanson française avec Etienne Luneau, musique du monde avec Saïd Mesnaoui...). Avec la Compagnie Grand Tigre, il dirige, en 2017, la partie musicale du spectacle *Chat noir !*. Il écrit et joue aussi la musique du spectacle *Jeune Public Sept Histoires*. En 2022, il participe à la création de *T.C.H.E.K.H.O.V.*, deuxième volet du triptyque, en 2023, et de *S.H.A.K.E.S.P.E.A.R.E.*, le dernier volet, en 2025.



EMILIE NGUYEN, Lumières

Avant de se consacrer pleinement à la lumière, Emilie a d'abord eu une formation en arts appliqués, plus précisément en design événementiel à l'école Boule à Paris. C'est pendant son échange universitaire à l'Université du Québec À Montréal que cette Lilloise d'origine apprivoise la scénographie ainsi que les différents métiers de l'ombre du spectacle vivant. Riche d'expériences théâtrales québécoises, c'est en rentrant en France qu'elle se spécialise en régie lumière, alternant des cours au CFPTS et son travail de régisseuse au Théâtre 13, à Paris, pendant deux ans. Depuis, elle tourne avec différentes compagnies en assurant leurs régies et les accompagne aussi en créant les lumières de leurs spectacles. Pour la Compagnie Grand Tigre, elle a réalisé la création lumière de *Hernani ! Brigand de la pensée* en 2019, de *M.O.L.I.E.R.E.* en 2022, de *T.C.H.E.K.H.O.V.* en 2023 et de *S.H.A.K.E.S.P.E.A.R.E.* en 2025.



ANNE LACROIX, Décor et costumes

Diplômée en scénographie et architecture d'intérieur (ESAT 2003). Intervenante scénographe au sein de l'option Théâtre du Lycée Bossuet de Meaux. En 2008, elle fonde avec Pierre Robineau le Balükkraka Théâtre. Elle signe également des scénographies pour Par Ici La Compagnie et les compagnies Les Emboussolés, Tout le Monde Dehors, Le Caratini Jazz Ensemble (Chants des rues). Décoratrice dans le cinéma, elle travaille sur les films de Jérôme Cornuau (*Les Brigades du Tigre* - 2005) Lucas Beivaux (*Les Prédateurs* - 2007), Bertrand Tavernier (*La Princesse de Montpensier* - 2009), Lon Scherfig (*One Day* - 2010), Patrick Mille (*Mauvaise Fille* - 2011), McG (*Three days to kill*-2013), Alice Winocour (*Maryland*-2015), Héliène Fillières (*Volontaire* -2018), Allan Mauduit (*Rebelles*-2019). Elle réalise pour la compagnie en 2022, les décors et les costumes du spectacle *M.O.L.I.E.R.E.*, de *T.C.H.E.K.H.O.V.* en 2023 et de *S.H.A.K.E.S.P.E.A.R.E.* en 2025.



Ce spectacle fait partie du projet *TIGRE* dont voici quelques pistes de présentation.

T.I.G.R.E., Triptyque pour l'Inspection Générale du Répertoire Essentiel est un projet de création de trois spectacles qui prennent pour matière la vie et l'œuvre de trois auteurs :

M.O.L.I.E.R.E., Méli-mélo Oratoire Librement Inspiré d'Errances dans le Répertoire de l'Eponyme (Création 2022)

T.C.H.E.K.H.O.V., Traversée Charmante avec Haltes Exploratoires de la Kyrielle d'Humeurs d'une Œuvre Vécue (Création 2023)

S.H.A.K.E.S.P.E.A.R.E., Somme Hétéroclite d'Aspect Kaléidoscopique Espérant Synthétiser Partiellement l'Ensemble des Accomplissements Remarquables de l'Eponyme (Création 2025)

Ce projet, c'est d'abord l'occasion pour la compagnie de poursuivre un cycle d'étude des auteurs et de prise en main des œuvres pour y trouver notre propre voix. Après Voltaire, Homère, Hugo, Diderot, il s'agit encore de se confronter aux « monstres » pour trouver notre manière de les dresser. Et ce sont

ces « monstres »-là que nous avons choisis : des « monstres » qui constituent une sorte de panorama mondial du théâtre ; trois époques, trois langues et trois manières de faire du théâtre à la fois familières et mystérieuses.

Ce projet , c'est encore la volonté de continuer notre travail d'écriture. Les trois spectacles traversent chacun une vie et une œuvre par le biais d'une écriture originale. C'est cette manière d'écrire, participative et imaginée autant à la table qu'en jeu, qui fait la singularité de notre travail et qui donne le mouvement commun à ces trois créations : une manière de se saisir sans trop de précautions d'une matière gigantesque pour voir comment on peut en sortir quelque chose qui nous réjouisse, sans forcément le souci d'être intelligent (quoiqu'instruit), ni exhaustif (quoique complet), ni original (quoique génial).

Ce projet, c'est enfin l'occasion de réunir autour d'un même élan tous les talents de notre compagnie et de continuer à chercher une manière de faire du théâtre qui se nourrisse de chacun et nous rassemble tous.



La Compagnie Grand Tigre réunit une vingtaine de personnes : des comédiens, musiciens, auteurs, et metteurs en scène ainsi qu'une équipe administrative et une équipe technique partageant la même conception d'un théâtre vivant et accessible. Elle est dirigée par Etienne Luneau et Elsa Robinne.

Nos spectacles sont des créations originales qui résultent d'une réflexion collective et dont l'écriture prend pour support autant la feuille que le plateau. Ils ont souvent pour source des œuvres littéraires qu'il s'agit plutôt de traverser que d'adapter ; d'enfourcher en somme, pour partir à l'aventure de notre propre parole. De natures différentes, tant dans leur forme que dans leur mode de production, nos projets construisent notre manière de faire du théâtre : une manière où les joies de jouer et de réfléchir ensemble cherchent à articuler avec grâce l'élan burlesque et le geste poétique.

Implantés en Région Centre-Val de Loire, nous devons notre pérennité au soutien des partenaires institutionnels et à la variété de nos réseaux de diffusion.

LA COMPAGNIE GRAND TIGRE

Nos dernières créations

- > *S.H.A.K.E.S.P.E.A.R.E.* Troisième volet du T.I.G.R.E. (mise en scène d'Elsa Robinne) - 2022
- > *Cabanès* (spectacle Jeune Public, mise en scène de Clémentine Lebocey, Etienne Luneau et Joseph Robinne) - 2024
- > *T.C.H.E.K.H.O.V.* Deuxième volet du T.I.G.R.E. (mise en scène d'Etienne Luneau) - 2023
- > *Œuf, Génération Ab ovo* de Léon Bonnaffé (mise en scène d'Elsa Robinne, Malvina Morisseau et Léon Bonnaffé) - 2020
- > *Hernani ! Brigand de la pensée* d'après Victor Hugo (mise en scène de Jean Barlierin, Odile Ernoult et Etienne Luneau) - 2019

En cours de production

- > *Antoine et Cléopâtre* (d'après Shakespeare, mise en scène d'Odile Ernoult)

CONTACT

CONTACT COMPAGNIE

Tiphaine Vézier
Chargée de production
06 08 22 84 73
admin@grandtigre.fr

CONTACT DIFFUSION

Emmanuelle Dandrel
06 62 16 98 27
emma.dandrel@gmail.com
www.emmanuelledandrel.com

CONTACT PRESSE

Elodie Kugelmann
06 62 32 96 15
elodie.kugelmann@wanadoo.fr

COMPAGNIE GRAND TIGRE

SIRET 501 188 742 000 40 – APE 9001Z – LICENCE
R-2020-003973 – SIEGE SOCIAL 3 route de Vigoux,
36170 Parnac – ADRESSE DE CORRESPONDANCE
Rue des écoles 37150 Francueil – TEL 06 08 22 84 73
– MAIL info@grandtigre.fr

WWW.GRANDTIGREFR